

Bezbariérové město Proseč

**Analýza bezbariérových tras města Proseč,
návrh řešení a připravované projekty
(Generel bezbariérových tras)**

Návrh pro jednání Zastupitelstva města Proseč a jednání s Řídícím výborem Národního
rozvojového programu mobility pro všechny v roce 2017.

Verze dokumentu 1.0 (4. 5. 2017)



Materiál připravili:

Jan Pospíchal

Pavλίna Vodičková

Bc. Jan Macháček

Miloslav Hurych

Stanislava Češková

Bc. Veronika Doležalová

Obsah

1. Úvodní slovo o historii a současnosti města Proseč	4
2. Strategie bezbariérového města	6
3. Charakteristika území	7
4. Demografické údaje	9
5. Občanská vybavenost města.....	11
5.1 Pečovatelská služba.....	11
5.2 Zdravotnická zařízení	12
5.3 Školská zařízení	14
5.4 Veřejná správa	16
5.5 Kulturní a společenská zařízení.....	16
5.6 Veřejná WC.....	19
5.7 Obchody.....	19
6. Vymezení a popis řešeného území.....	20
7. Návrh bezbariérových tras ve městě Proseč	21
8. Finanční propočet úprav jednotlivých tras.....	22
Příloha č. 1 – Deklarace o vzájemné spolupráci.....	26

1. Úvodní slovo o historii a současnosti města Proseč

Proseč je město v Pardubickém kraji, leží v okrese Chrudim. První písemná zmínka o městě je z roku 1349, vznik města však sahá až do 2. poloviny 12. století.

Město Proseč má necelých 2 100 obyvatel, 7 místních částí a rozkládá se na ploše 3 403 hektarů. Leží na pokraji Českomoravské vysočiny na severovýchodě Žďárských vrchů, malá část katastru na severu a severovýchodě je již součástí České křídové tabule. Tato hranice dává nejen Proseči, ale i krajíně v celé oblasti, specifický ráz a činí ji zajímavou a pestrou. Krajina na Prosečsku si dosud zachovala svou panensky nedotčenou tvář.

Proseč proslula v minulosti především sklářskými výrobky. První sklárna byla postavena již v roce 1639 knížetem Trautshonem a druhá v roce 1828 hraběnkou Chamaré na Posekanci. Tato sklárna vyráběla vzácné rubínové sklo. Od roku 1840 se v kraji započalo s domácí výrobou dýmek a v roce 1911 byla postavena první továrna na výrobu dýmek, která se proslavila po celém světě. Po první světové válce vznikaly další továrny a dílny na výrobu dýmek a také šicí a vyšívací dílny na výrobu prádla.

S historií Proseče, ale i s její současností je spojeno několik zajímavých a slavných postav veřejného a kulturního života. Patří mezi ně česká spisovatelka Teréza Nováková, která si v Proseči zakoupila dům čp. 74 a napsala zde své romány a povídky (Děti čistého živého, Drašar, Na Librově gruntě) a také její syn Arne Novák, literární kritik a profesor dějin československé literatury. Na její počest se v Proseči od roku 1961 pravidelně koná festival Proseč Terézy Novákové určený pro lidové autory.

S Prosečí souvisí i osud německých spisovatelů bratrů Mannových, kteří po převzetí moci nacisty museli oba se svými rodinami svou zemi opustit. Požádali v Čechách o udělení domovského práva a byla to právě Proseč, která jim jako jediná vyšla vstříc. Roku 1935 se stali občany Proseče Heinrich Mann s rodinou a o rok později zde získali domovské právo také Thomas Mann, nositel Nobelovy ceny za literaturu, a jeho rodina. Tímto aktem ukázala Proseč své jednoznačně odmítavé stanovisko k nástupu nacionálního socialismu.

Po okupaci a za války se Prosečsko významně podílelo na odboji a partyzánském hnutí. Po roce 1945 nastala zcela nová epocha. Ráz města se příznivě měnil sadovou úpravou náměstí, bezprašným povrchem všech ulic, byly zastavěny nové velké plochy na Pasecké ulici, u nově vybudovaného zdravotního střediska, v Záboří v ulicích Na Ručičce a Na Skalce, v Proseči za náměstím v ulicích Zahradní a Bratří Mannů i v Podměstí. Téměř všechny domy byly opraveny nebo přestavěny. Zástavbou rodinných domů došlo k propojení obcí Proseč, Záboří a Podměstí a k rozšíření ve všech

směrech. Proseč se stala střediskovou obcí. Byly postaveny dvě mateřské školy v letech 1958 a 1980, vystavěn celý velký komplex budov včetně hřiště u základní školy v letech 1960 a 1975, přestavěn dům orelské jednoty na kulturní dům a vyrostly nové bytové domy ve směru na Českou Rybnou.

Proseč se stala v roce 2001 lídrem a centrem nově vzniklého mikroregionu s názvem Sdružení obcí Toulovcovy maštale, který zastupuje 12 obcí, na jejichž území se rozkládá přírodní rezervace Maštale, přírodní park Údolí Krounky a Novohradky a přírodní památky Pivnice a Střítežská rokle. Součástí přírodní rezervace Maštale jsou výjimečné pískovcové skalní útvary a rozmanitý výskyt vzácných druhů živočichů a rostlin.

Dne 17. 3. 2011 byl Proseči na základě vlastní žádosti a rozhodnutím předsedkyně Poslanecké sněmovny ČR Miroslavy Němcové vrácen historický statut města.

V letech 2011 až 2016 město dle koncepčních materiálů pracovalo především na údržbě svého majetku, byla zateplena většina obecních objektů, provedeny rekonstrukce všech dětských hřišť a sportovišť, opraveny místní komunikace, vybudovány v téměř celé Proseči nové chodníky a veřejné osvětlení. V roce 2014 zahájilo město dlouho připravovaný proces oficiálního pojmenování náměstí a jednotlivých ulic a v roce 2014 získaná Sokolovna byla v letech 2015 a 2016 přestavěna na moderní kulturně společenské centrum města s digitálním kinem. V roce 2015 byl aktualizován územní plán města. Od roku 2011 se pravidelně rozšiřují a opravují stoky kanalizace a čistírna odpadních vod. V roce 2017 proběhne realizace rozsáhlé V. etapy kanalizace, která zajistí odkanalizování zbývajících lokalit a město nyní pracuje na přípravě a zasíťování nové lokality pro výstavbu 50 rodinných domů, výstavbě nové sportovní haly a projektu rekonstrukce náměstí včetně dopravního řešení.

2. Strategie bezbariérového města

Koncepce „Bezbariérové města Proseč“ byla připravována ve spolupráci zastupitelů a zaměstnanců města Proseč a zaměstnanců Ergotep CSR Institutu o.p.s., se sídlem v Proseči, který má dlouholeté zkušenosti a znalosti při řešení problematiky zdravotně postižených, projekt byl konzultován také s autorizovaným projektantem a příslušnými stavebními úřady, které mají naše město dle přidělených kompetencí na starosti. Koncepce je v této podobě připravena k projednání a schválení Vládním výborem pro zdravotně postižené.

Cílem koncepce jsou postupné realizace dílčích opatření na navržených třech (3) trasách. Realizace jednotlivých záměrů bude prospěšná nejen pro tělesně postižené občany, ale i pro další osoby s omezenou schopností pohybu (matky s dětmi a kočárky, starší občany, atd.).

Na koncepci bezbariérovosti je nutné brát zřetel při tvorbě rozpočtové a dotační politiky města a navázat na strategické dokumenty města (Program rozvoje města, Rozpočtový výhled, atd.).

Nástrojem ke splnění úkolů koncepce bezbariérovosti města je Národní rozvojový program mobility pro všechny (NRPM) zajištěný Vládním plánem financování NRPM na období 2016 – 2025.

Podklady pro zpracování dokumentu

Pro zpracování dokumentace „Generel bezbariérových tras“ byly použity tyto podklady:

- Program rozvoje města Proseč 2011-2021 (schválilo Zastupitelstvo města Proseč dne 6. 12. 2011)
- Územní plán Proseč (schválilo Zastupitelstvo města Proseč dne 26. 5. 2015)
- Program rozvoje Pardubického kraje 2012 - 2020 (schválilo Zastupitelstvo Pardubického kraje dne 15. 12. 2011, aktualizace dne 11. 12. 2014)
- Řešení veřejných prostranství a budov pro osoby s omezenou schopností pohybu a orientace – správné příklady a chyby z praxe, Mgr. Eva Liberdová, MBA, Profi Press, 2016

3. Charakteristika území

Řešené území města Proseč je v dojezdové vzdálenosti 46 km jihovýchodně od Pardubic, správního centra kraje. Současné území města zahrnuje sedm dříve samostatných obcí – Proseč, Podměstí, Záboří, Paseky, Martinice, Česká Rybná, Miřetín a je vymezeno velikostí správního území města, které je tvořeno katastrálními územími Proseč u Skutče, Podměstí, Záboří u Proseče, Paseky u Proseče, Martinice u Skutče, Česká Rybná a Miřetín. Město Proseč leží v oblasti, kde se stýká Českomoravská vysočina na severovýchodě Žďárských vrchů se Svitavskou pahorkatinou a s níže položenou Českou křídovou tabulí. Od jižní hranice obce, která probíhá nad Pasekami poblíž evropského rozvodí mezi Severním mořem a Černým mořem se terén na severovýchodě snižuje až do údolí řeky Novohradky protékající přírodní rezervací Maštale a k údolí řeky Krounky na severozápadě.

Polohu Proseče definují body severní zeměpisné šířky (ϕ) 49°48'9"N a zeměpisné východní délky (λ) 16°07'09"E. Od nejsevernějšího okraje hranice k nejnižšímu bodu území je vzdušnou vzdáleností 9,935 km a od nejzápadnějšího bodu hranice je k nejuvýchodnějšímu bodu vzdálenost 8,055 km. Jihovýchodní hranicí sousedí území města s okresem Svitavy a jižní hranice se dotýká chráněné krajinné oblasti Žďárských vrchů. Sousedních obcí je 13 a to Jarošov u Litomyšle (SY), Budislav (SY), Lubná (SY), Borová u Poličky (SY), Pustá Kamenice (SY), Krouna (CR), Otradov (CR), Předhradí (CR), Skuteč (CR), Hluboká (CR), Perálec (CR), Zderaz (CR) a Bor u Skutče (CR).

Střední nadmořská výška obce je 523 m n. m. Nejvyšším bodem města je lesní území v okolí křižovatky martinické cesty a silnice Paseky – Borová (727 m n. m.), nejnižší bod města se nachází na řece Krounce v Šilinkově dole (423 m n. m.). Podstatná část města leží v povodí řeky Krounky a toku Novohradky a je významnou pramennou oblastí území regionu.

Svou rozlohou 3 403 ha je město Proseč dle velikosti spravovaného katastrálního území na čtvrtém místě v okrese Chrudim (3,43 % plochy okresu a tvoří 0,753 % plochy Pardubického kraje). Proseč leží ve správním obvodu obce s rozšířenou působností Chrudim a ve správním obvodu obce s pověřeným obecním úřadem Skuteč.

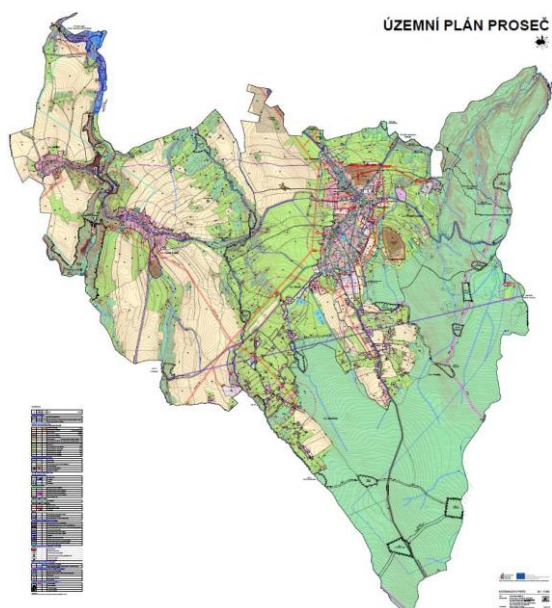
Tab. 1 Vzdálenost Proseče od dalších měst (zdroj: <http://mesta.obce.cz> k 9. 10. 2011)

Město	Okres	Obyvatel	Vzdálenost	Další informace
Skuteč	Chrudim	5 400	12 km	Obec s pověřeným obecním úřadem pro Proseč
Luže	Chrudim	2 524	17 km	-
Polička	Svitavy	9 250	18 km	-
Hlinsko	Chrudim	10 255	20 km	Lékaři, Zdravotnická záchranná služba, Hasičský záchranný sbor
Litomyšl	Svitavy	10 389	21 km	Nemocnice, lékaři
Chrast	Chrudim	3 220	22 km	-
Vysoké Mýto	Ústí nad Orlicí	12 365	22 km	-
Chrudim	Chrudim	24 179	34 km	Bývalé okresní město, obec s rozšířenou působností pro Proseč, nemocnice, lékaři
Pardubice	Pardubice	89 954	46 km	Krajské město, nemocnice, lékaři

Obr. 1 Geografie Pardubického kraje (zdroj: ČSÚ k 31. 12. 2009)



Obr. 2 Mapa katastrálního území města Proseč (zdroj: Územní plán Proseč – květen 2015)

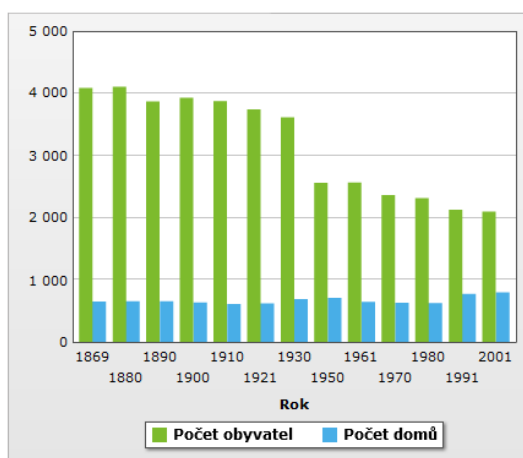


4. Demografické údaje

Město Proseč včetně místních částí nyní eviduje celkem **2 074** obyvatel přihlášených k trvalému pobytu (údaj platný k 13. 3. 2017), což představuje asi 2 % z celkového počtu obyvatel v okrese Chrudim. Podle údajů Českého statistického úřadu a městské matriky počet obyvatel pomalu klesá, jedná se o úbytek asi 10 obyvatel ročně. Proseč je v počtu obyvatel v okrese Chrudim z celkového počtu 108 obcí na 9. místě a v Pardubickém kraji z celkového počtu 451 obcí na 33. místě.

Obr. 3 Počet obyvatel a domů Proseče podle výsledků sčítání od roku 1869

Sčítání v roce	Počet obyvatel	Počet domů
1869	4 084	652
1880	4 103	654
1890	3 869	657
1900	3 926	635
1910	3 872	609
1921	3 742	622
1930	3 613	688
1950	2 560	710
1961	2 563	647
1970	2 361	629
1980	2 314	626
1991	2 126	775
2001	2 098	796



Zdroj: Český statistický úřad (www.czso.cz)

Tab. 2 Počet obyvatel podle výsledků sčítání lidu od roku 1869 do roku 2011

Část obce	Počet obyvatel											
	1869	1880	1890	1900	1921	1930	1950	1970	1980	1991	2001	2011
Proseč	4 084	4 103	3 869	3 926	3 742	3 613	2 560	2 361	2 314	2 126	2 098	2 083
1. Česká Rybná	805	825	794	788	758	696	509	383	298	270	238	210
2. Martinice	293	287	297	287	239	224	118	85	46	38	31	33
3. Miřetín	331	325	310	336	350	294	233	188	170	139	124	97
4. Paseky	445	413	355	377	328	283	171	136	99	85	77	70
5. Podměstí	363	339	283	311	318	300	.	228	220	220	180	176
6. Proseč	1 039	1 106	1 064	1 099	1 076	1 159	1 529	905	1 014	920	1 021	1 104
7. Záboří	808	808	766	728	673	657	.	436	467	454	427	393

Zdroj: Český statistický úřad (www.czso.cz), vlastní zpracování

Porovnání podle místních částí již není tak příznivé, v okrajových lokalitách převažuje věková struktura převážně starších občanů. Mladé rodiny vyhledávají bydliště hlavně v místních částech Proseč, Podměstí, Záboří a Česká Rybná, především z důvodu snadnější dostupnosti obchodů, školy, lékařů i pracovních příležitostí. Pozitivní skutečností je, že počet přistěhovalých obyvatel v poslední době stoupá. Největší podíl obyvatel z celkového počtu mají sjednocené místní části Proseč, Záboří a

Podměstí (dohromady 80 %), místní části Česká Rybná (9,9 %) a Miřetín (5,1 %) evidují již několik let podobný počet obyvatel, k postupnému snižování obyvatel však dochází v odlehlých místních částech Paseky (3,7 %) a Martinice (1,3 %).

Tab. 3 Demografická analýza z dostupných údajů ČSÚ, matričního úřadu a ORP Chrudim

Počet obyvatel města	2074*	100 %
<i>z toho děti do 3 let věku</i>	46	2,2 %
<i>osoby doprovázející dítě do 3 let věku</i>	92	4,4 %
<i>těhotné matky</i>	15	0,72 %
<i>osoby nad 60 let věku</i>	610	29,4 %
<i>držitelé průkazek TP, ZTP, ZTP/P</i>	120	5,8 %

*Údaje platné k 13. 3. 2017

Z výše uvedeného výčtu vyplývá, že při souběhu všech skupin lze za osoby s omezenou schopností pohybu a orientace považovat celkem 883 osob, což představuje 42,6 % z celkového počtu obyvatel ve městě. Při stoupající tendenci stárnutí populace stoupá index stáří, což je důvodem zvýšeného zájmu města odstraňovat bariéry.

5. Občanská vybavenost města

Město Proseč neslouží pouze svým občanům, ale je přirozeným centrem mikroregionu a díky výhodné spádovosti zajišťuje historicky služby i pro mnoho občanů okolních obcí.

5.1 Pečovatelská služba

Město provozuje pečovatelskou službu, která má zázemí v domech zvláštního určení (Proseč čp. 344 - dům s pečovatelskou službou a Proseč čp. 372 - bezbariérový dům s chráněnými byty). Pečovatelská služba je terénní a ambulantní služba poskytovaná osobám, které mají sníženou soběstačnost z důvodu věku, chronického onemocnění, tělesného nebo zdravotního postižení a rodinám s dětmi, jejichž situace vyžaduje pomoc fyzické osoby a rodinní příslušníci ji nemohou zajistit. Pečovatelskou službu Proseč zajišťují čtyři pracovníce v sociálních službách a jedna vedoucí, která je současně i sociální pracovníce. Kapacita Pečovatelské služby Proseč je 70 klientů. Současně se zajišťuje tato služba i v obci Bor u Skutče. Vedoucí pečovatelské služby sídlí na Městském úřadě na adrese náměstí Dr. Tošovského 18 v II.NP.

Cíle Pečovatelské služby Proseč:

- zajistit základní životní potřeby těm, kteří žijí osamocně a nemají síly na tuto činnost (stanovený okruh osob) – donáška jídla, úklid domácnosti, nákupy, pochůzky, hygiena, péče o vlastní osobu, praní a žehlení prádla - v jejich přirozeném domácím prostředí
- zajistit klientům návrat do běžného života, pokud byli oslabeni nemocí, tělesným postižením, ztrátou blízkých nebo jsou na hranici finančních problémů a jejich situace je pouze dočasná – základní sociální poradenství, spolupráce s institucemi, pomoc při zajišťování příspěvků, dočasná pomoc při běžných úkonech
- umožnit klientům samostatné rozhodování o vlastním životě, podporovat je v jejich soběstačnosti a samostatnosti, pomoc s orientací ve vlastních právech a povinnostech

Dům s pečovatelskou službou – čp. 344 (1)

Posouzení současného stavu:

Pečovatelská služba a sídlo hlavní pečovatelky je na vhodném místě. Vhodně je zvolené parkoviště s velkým prostorem i pro zaparkování OZP i bez označení, ne vždy je třeba počítat s místem pro označení vozíčkáře. Zde se nabízí dostatek místa. Vchodové dveře jsou dvojité s předsíní, bohužel díky využití prvku Brano nejsou příliš vhodné pro vozíčkáře (nastavené Brano zavírá dveře rychle a nastavený odpor je také velký). V přízemí a v prvním patře se nachází pokoje pro osoby OZP a pokoje pro seniory. Tyto prostory spravuje pečovatelská služba, která má zázemí ve zmíněném přízemí, zde je i kancelář hlavní pečovatelky. V podkroví se pak nachází nájemní byty města.



Dům s chráněnými byty – čp. 372 (2)

Posouzení současného stavu:

Objekt je v majetku města, byl od výstavby (2007) koncipován jako bezbariérový - vstup, chodba, společné prostory a 16 bytů. Parkoviště před budovou dostačující, přístup do budovy a samotná budova uvnitř bez bariér. Výběr nájemníků je na doporučení Pečovatelské služby Proseč a Městského úřadu Chrudim.



5.2 Zdravotnická zařízení

Zdravotní středisko – Zahradní čp. 240 (3)

Ve vlastnictví města je historicky budova zdravotního střediska na adrese Zahradní čp. 240, která poskytuje kvalitní zázemí pro doktora dětského a dorostového, ženského a zubního.

Posouzení současného stavu:

Vchod do zdravotního střediska je sice bezbariérový, ale dovnitř je možné se dostat pouze za asistence. U dveří se nachází velmi malý prostor pro vjezd dovnitř. Stačí pouze pro vozík šíře 60 cm, širší vozík se dovnitř nedostane ani za asistence. O vnitřním prostoru lze konstatovat, že je dostatečně bezbariérový. Chybí bohužel bezbariérová toaleta. Přístupová komunikace je ve velmi špatném stavu, nevyhovuje pěší chůzi, ani pohybu vozíčku.



Ordinace praktického lékaře – náměstí Dr. Tošovského čp. 63 (4)

Ve vlastnictví města je od roku 2016 také ordinace praktického všeobecného lékaře na adrese náměstí Dr. Tošovského čp. 63.

Posouzení současného stavu:

Nájezd a vstup k praktickému lékaři je vhodný s asistencí. Vnitřní prostory vystavěné v roce 2016 nabízí již bezbariérové prostředí včetně bezbariérové toalety. Nutné řešit úpravy chodníků vedoucí k dostupnosti ordinace bez asistence a vyčlenění parkovacího stání pro osoby OZP v blízkosti ordinace. Oba požadavky budou vyřešeny v rámci projektu rekonstrukce náměstí.



Lékárna – náměstí Dr. Tošovského čp. 29 (5)

Ve městě se nachází také soukromá lékárna, která se sídlí na náměstí Dr. Tošovského čp. 29.

Posouzení současného stavu:

Objekt, kde sídlí soukromá lékárna je v soukromém vlastnictví a je bezbariérový i uvnitř budovy.



5.3 Školská zařízení

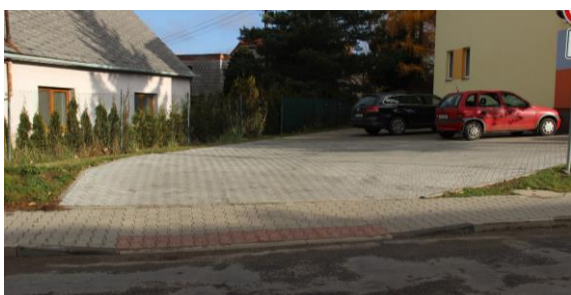
Ve vlastnictví města je komplex školních budov, který spravuje příspěvková organizace města Základní škola a mateřská škola Proseč.

Mateřská škola – Podměstská čp. 220 (6)

Péče o děti v předškolním věku je zajišťována jednou mateřskou školou včetně péče o děti s různým postižením. Objekt mateřské školy, obsahující 3 třídy, vedení a samostatnou kuchyň, se nachází na adrese Podměstská čp. 220. Mateřská škola má 3 třídy s celkovou kapacitou 75 dětí. Budova byla v roce 2013 zateplena a rovněž bylo v letech 2013 a 2014 rekonstruováno sociální zázemí a vybavení jednotlivých tříd.

Posouzení současného stavu:

Pozemek u vchodových dveří nabízí prostor, kde by bylo možno parkoviště vybudovat, tento prostor je však v majetku osobního vlastnictví. Samotný vchod do MŠ je bariéra dvou schodů, snad by postačilo vchod upravit. Vnitřní prostory už ale bezbariérovost nedosahují. Parkoviště pro MŠ lze najít pouze z jedné strany. Nijak velký prostor zde nelze najít, vycházíme však z majetku města a prostoru na zaparkování.



ZUŠ – čp. 70 (7)

Dalším objektem je čp. 70, který byl v roce 2015 zateplen. V objektu postaveném v roce 1980 jako mateřská škola se nachází učebny Základní umělecké školy Skuteč, herna stolního tenisu a v přízemí městská knihovna provozovaná městem.

Základní škola – Rybenská čp. 260 (8)

Základní škola v Proseči sídlí na adrese Rybenská čp. 260. Jedná se o devítiletou základní školu s celkovou kapacitou 630 žáků, škola je na velmi dobré úrovni. Žákům je nabízeno moderní technické zázemí – 10 interaktivních tabulí a téměř 50 počítačů připojených k internetu. Do školy docházejí děti ze všech místních částí města a také ze sousedních obcí – Bor u Skutče, Zderaz, Perálec, Budislav, Hluboká, Nové Hrady a Leština. Součástí školy je školní družina s kapacitou 50 žáků a moderní jídelna připravená k výdeji 420 jídel.

Základní škola je rozdělena do několika pavilónů - I. stupeň (třídy 1 až 5), II. stupeň (třídy 6 až 9), školní jídelna, šatny, dílny, školní knihovna a nová přístavba II. stupně. V roce 2004 byla zahájena přístavba pavilónu II. stupně, bohužel z důvodu nedostatku peněz není budova dodnes dostavěna. V areálu základní školy se nachází také tělocvična, která byla postavena v roce 1961 a je technicky i morálně zastaralá. Řešením je modernizace stávající tělocvičny nebo výstavba nové multifunkční sportovní haly.

V objektu se nachází prostory využívané pro vzdělávání dětí, školní třídy 1. - 9., školní jídelna, školní družina, odborné učebny, školní knihovna, kabinety, klubovny a ředitelna. V objektu sídlí také vedení příspěvkové organizace. Nejstarší školní objekt z komplexu budov pochází z roku 1960, následně byly přistavovány další objekty (I. stupeň, školní jídelna, odborné učebny). Poslední rekonstrukce a přístavba proběhla v roce 2004, bohužel nebyla dokončena z důvodu nedostatku finančních prostředků. V současné době majitel objektu řeší budoucí využití objektu a zdroje možného financování.

Součástí školního areálu je multifunkční hřiště pro míčové hry a areál „schody“, umožňující pořádání venkovních kulturních akcí jako např. letní kino.

Posouzení současného stavu:

Základní škola je v současné době zcela bariérová. Vchod do školy (hlavní vchod) je přístupný, pak už jsou bariéry formou schodiště. Přístup z druhé strany komplexu - hlavní vchod na I. stupeň nabízí schody do budovy, přízemí I. stupně je dále bezbariérové.



5.4 Veřejná správa

Městský úřad a pošta – náměstí Dr. Tošovského 18 (9)

Městský úřad se nachází v objektu města na adrese náměstí Dr. Tošovského čp. 18 ve II.NP, ve stejném objektu se nachází i Česká pošta v I.NP, zasedací místnost zastupitelstva a sídlo městské firmy Prosečské služby se nachází ve III.NP. Přestože je obec pouze kategorií I. typu, pro občany své a dle správního krsku zajišťuje také matriční a stavební úřad.

Posouzení současného stavu:

Objekt čp. 18 na náměstí pochází z roku 1888, původně byl postaven jako škola, před 30 lety začal být využíván pro potřeby Místního národního výboru a následně pro potřeby Obecního/městského úřadu. V objektu se nachází Česká pošta, kanceláře úřadu, technických služeb, starosty, místostarosty. Ve III.NP je zasedací místnost, kde se konají důležitá jednání, schůzky s občany a veřejná zasedání zastupitelstva města.

Společný bariérový hlavní vchod z náměstí do budovy městského úřadu a na poštu. Bariéru tvoří schody před budovou i uvnitř budovy (na začátku chodby) a další schody do I. patra, kde sídlí městský úřad, kancelář starosty a také oddělení sociální a správní, které má na starosti vedení Pečovatelské služby Proseč a další schodiště do II. patra, kde je zasedací místnost, kde se konají veřejná zasedání zastupitelstva a schůzky s občany. WC bezbariérové v budově zcela chybí.



5.5 Kulturní a společenská zařízení

Sokolovna – Budislavská čp. 170 (10)

Město v současné době vlastní jedno kulturně společenské zařízení Sokolovnu, kterou získalo v roce 2014 na základě dohody s TJ Sokol Proseč. Objekt se nachází na adrese Budislavská čp. 170, v letech 2015 a 2016 prošel kompletní rekonstrukcí, současná podoba splňuje všechny potřeby a požadavky města a jeho občanů. V roce 2017 bylo do zařízení instalováno digitální kino E-Cinema s prostorovým zvukem.

Posouzení současného stavu:

Objekt má nově vyřešen bezbariérový přístup a uvnitř nové toalety pro osoby OZP. Pohledem na prostor vedle Sokolovny nám ukazuje záměr vybudování nového parkoviště s parkovacím místem pro OZP. Nájezd přes chodník již bez bariér, vhodný jako nájezd pro invalidní vozík do Sokolovny a rovněž pro vjezd na parkoviště. Parkoviště bude sloužit i pro potřeby návštěvníků zdravotního střediska (na obrázku vzadu). Realizace parkoviště 2017-2018.



Městská knihovna – čp. 70 (7)

V objektu v majetku města čp. 70 za náměstím se nachází městská knihovna.

Posouzení současného stavu:

Městská knihovna poblíž pečovatelské služby nabízí sice malé parkoviště, ale s dobrým povrchem a možností zaparkování pro vozíčkáře. Ke dveřím vstup bezbariérový. Vnitřní prostory plně vyhovují, jsou bez bariér, knihovna se nachází v přízemí budovy.



Muzeum dýmek – náměstí Dr. Tošovského čp. 61 (11)

Turisticky zajímavým místem Proseče je Muzeum dýmek, které sídlí v historickém domku čp. 61 na náměstí, který je nemovitou kulturní památkou. Jde o stavení s roubenou světnicí průčelím orientovanou směrem do náměstí. Zvenku je doplněné podsíní na třech dřevěných sloupech, stavba je krytá dřevěným šindelem. Tato zástavba byla charakteristická pro „starou“ Proseč, dům je posledním zachovalým exemplářem po velkém požáru 1868. Na roubenou světnici navazuje kamenná část se zachovalou černou kuchyní a klenutou komorou

a další hospodářské budovy. V roce 2007 byla původní pamětní síň, která v domě fungovala od roku 1960, nově uspořádána, došlo k rozšíření muzea o novou expozici dýmek a zřízení sezónního pracoviště informačního centra. V roce 2017 se plánuje další rozšíření muzea o nové prostory a expozice.

Posouzení současného stavu:

Vstup a pohyb po objektu muzea je bezbariérový, tedy místnost, kde se vystavují dýmky a druhá místnost, historie města jsou plně bezbariérové a vhodné pro osoby OZP.



Památkově chráněné objekty na území města Proseč a místních částí:

- Sousoší Nejsvětější Trojice (č. 101153), k. ú. Proseč u Skutče
- Stará škola evangelická čp. 7 (č. 49635/6-6032), k. ú. Proseč u Skutče
- Dům čp. 61 na náměstí (15018/6-941) – Městské muzeum a Muzeum dýmek, k. ú. Proseč u Skutče

Další zajímavé objekty na území města Proseč a místních částí např.:

- Katolický kostel sv. Mikuláše na náměstí, k. ú. Proseč u Skutče
- Evangelický kostel, k. ú. Proseč u Skutče
- Dům čp. 74 – v domě žila a tvořila spisovatelka Teréza Nováková, k. ú. Proseč u Skutče
- Hájovna na Posekanci, k. ú. Proseč u Skutče

Pietní místa, kapličky a pomníky na území města Proseč a místních částí:

- Pomník generála Svatoně a kapitána Sošky, p.č. 1530/2 v k. ú. Paseky u Proseče
- Pomník obětem I. a II. světové války u ZŠ, p.č. 604/4 v k.ú. Proseč u Skutče
- Pomník obětem I. a II. sv. války u Rychtářových sadů, p.č. 2621/24 v k.ú. Záboří u Proseče
- Pomník obětem I. a II. světové války u čp. 133, p.č. 2977/1 a 3133/1 v k.ú. Česká Rybná
- Pomník obětem II. světové války v lukách, p.č. 2812/3, 2812/4 a 2890 v k.ú. Česká Rybná
- Pomník padlého australského vojáka Lawrence Saywella, p.č. 992/2 v k.ú. Miřetín
- Kaplička, st. p.č. 342 v k.ú. Paseky u Proseče.
- Kaplička, st. p.č. 362 v k.ú. Martinice u Skutče

5.6 Veřejná WC

Veřejná WC – náměstí Dr. Tošovského čp. 17 (12)

Město vlastní a provozuje veřejné toalety pro turisty a návštěvníky našeho města a mikroregionu, veřejné WC jsou přístupné po celý rok a jsou zatím bezplatné.

Posouzení současného stavu:

V současné době zcela nevyhovující pro osoby OZP, velmi zastaralé toalety.



5.7 Obchody

V centru města – na náměstí a těsném okolí se nacházejí obchody, všechny v soukromém vlastnictví. Možným řešením je jednat s majiteli a provozovateli a snažit se v případě provádění stavebních úprav objektů určených k prodeji nebo poskytování služeb občanům řešit bezbariérovost.

- Obchodní dům COOP TUTY v přízemí ve vlastnictví Jednoty Hlinsko je téměř bezbariérový.
- Další obchody (květinářství, cukrárna, pekařství, maso-uzeniny a další podobné drobné obchůdky, jakož i místní restaurace, pohostinství) na náměstí jsou bariérové.

6. Vymezení a popis řešeného území

Řešené území se rozkládá na katastru města Proseč a zahrnuje komunikace a objekty veřejné správy a občanské vybavenosti, určené k zpřístupnění. Z celkového výčtu popisovaných objektů byly vybrány ty objekty, které svým významem, umístěním na bezbariérových trasách a rozsahu současného zpřístupnění splňují podmínky pro zařazení do „Bezbariérového města Proseč“. Naopak vyloučeny byly objekty méně důležité, ve městě se opakující nebo svým stavebním provedením naprosto nezpřístupitelné.



7. Návrh bezbariérových tras ve městě Proseč

Návrh bezbariérových tras v Proseči vychází ze dvou zásad: obsloužit trasami všechny zadané objekty veřejné správy a občanské vybavenosti a pomocí bezbariérových komunikací je propojit do ucelené a logické "bezbariérové mapy města Proseč". Centrem a východiskem všech navržených třech tras se stala dominanta města - náměstí Dr. Tošovského (samo tvoří jednu z tras). Od něj paprskovitě do všech světových stran vychází další bezbariérové trasy 1 - 3.

Z valné většiny je při návrhu tras využito stávajících veřejných komunikací (chodníků), které budou pomocí navrhovaných opatření upravovány do podoby bezbariérových tras. V nezbytně nutném rozsahu jsou navrhovány nové chodníky nebo přechody pro chodce.

Pro zpřístupnění objektů jsou navrhována taková opatření, aby bylo dosaženo nejen přístupu k vlastnímu objektu nebo jeho vstupnímu prostoru, ale i pohybu v něm, a to alespoň v omezeném rozsahu. Omezeným rozsahem pohybu v objektech je myšleno využití celých nebo alespoň částí vstupních podlaží a vytvoření bezbariérového sociálního zázemí.

Návrh bezbariérových tras ve městě Proseč je řešen v souladu s ustanoveními vyhlášky č. 398/2009 Sb., o obecných technických požadavcích zabezpečujících bezbariérové užívání staveb.

8. Finanční propočet úprav jednotlivých tras

Trasa č. 1 (náměstí, městský úřad, pošta, veřejné WC, lékaři, lékárna, společenské centrum)

a) Městský úřad (9)

Připravené projekty:

1. Instalace průchozího výtahu, který zajistí z druhé strany budovy bezbariérový přístup na poštu a do I. i do II. patra, stupeň připravenosti - vydané stavební povolení s realizací do konce roku 2017, dokumentace pro realizaci stavby, předpokládané náklady na realizaci **1,5 mil. Kč**.
2. Bezbariérové WC ve stejném podlaží jako sídlí pošta - přístup z hlavní chodby, dokumentace pro stavební povolení, předpokládané náklady na realizaci **0,5 mil. Kč**.
3. Vyhrazené parkoviště pro osoby OZP a návštěvníky městského úřadu a pošty z druhé strany budovy, stavba nevyžaduje stavební povolení, předpokládané náklady na realizaci **0,4 mil. Kč**.

b) Veřejné WC (12)

Připravené projekty:

1. Kompletní rekonstrukce veřejných toalet - projekt "Rekonstrukce veřejných toalet PR Maštale", vyřešení bezbariérového vstupu a vytvoření samostatné bezbariérové toalety pro vozíčkáře, stupeň připravenosti - zpracování dokumentace pro realizaci stavby a vypsání výběrového řízení, na realizaci projektu poskytnuta dotace z Pardubického kraje ve výši 150 000 Kč, předpokládané náklady na realizaci **650 000 Kč**, termín realizace do 31. 5. 2017.

c) Muzeum dýmek (11)

d) Ordinace praktického lékaře (4)

e) Rekonstrukce náměstí + přechody

Připravené projekty:

1. Kompletní revitalizace centra města, projekt počítá s vyřešením parkovacích míst, přechodů pro chodce, dispozičně jiným řešením autobusových zastávek a vyřešením všem veřejných ploch a chodníků pro vozíčkáře, předpokládané náklady na realizaci **20 mil. Kč**.

f) Městské společenské centrum Sokolovna (10)

g) Zdravotní středisko (3)

Připravené projekty:

1. Stavební vyřešení vstupu, rovná plošina min 150 cm od vchodových dveří, dodržet sklon nájezdu dle norem. Příprava projektu na alespoň na jednu bezbariérovou toaletu uvnitř objektu. Oprava přístupové komunikace z ulice Zahradní, dále v rámci řešení parkoviště pro Sokolovnu vytvořit místo pro osoby OZP a umožnit přímý průchod z parkoviště ke zdravotnímu středisku. Vyřešit kočárky a kola pro návštěvníky Sokolovny a zdravotního střediska, předpokládané náklady na realizaci **100 tis. Kč**.

h) Katolický kostel

i) Lékárna (5)

j) Obchody

Trasa č. 2 (ERGOTEP, pečovatelská služba, sociální ubytování, napojení na náměstí)

a) Ergotep – významný zaměstnavatel a partner města

b) Evangelická škola

c) Evangelický kostel

d) DPS – pečovatelská služba (1) + DCHB (2)

Připravené projekty:

Instalace pomocných madel na vstupní dveře, odstranění dřevěných prahů, možná instalace výtahu nebo schodišťové plošiny. Využití této plošiny je všestranné bez rozdílu poranění, nákladnějším řešením je pak uvažovat o instalaci výtahu do všech podlaží. Předpokládané náklady na realizaci dle variantního řešení **150 tis. až 1,5 mil. Kč**.

e) Napojení na náměstí

Trasa č. 3 (školní zařízení, městská knihovna, napojení na náměstí)

a) MŠ

b) ZŠ

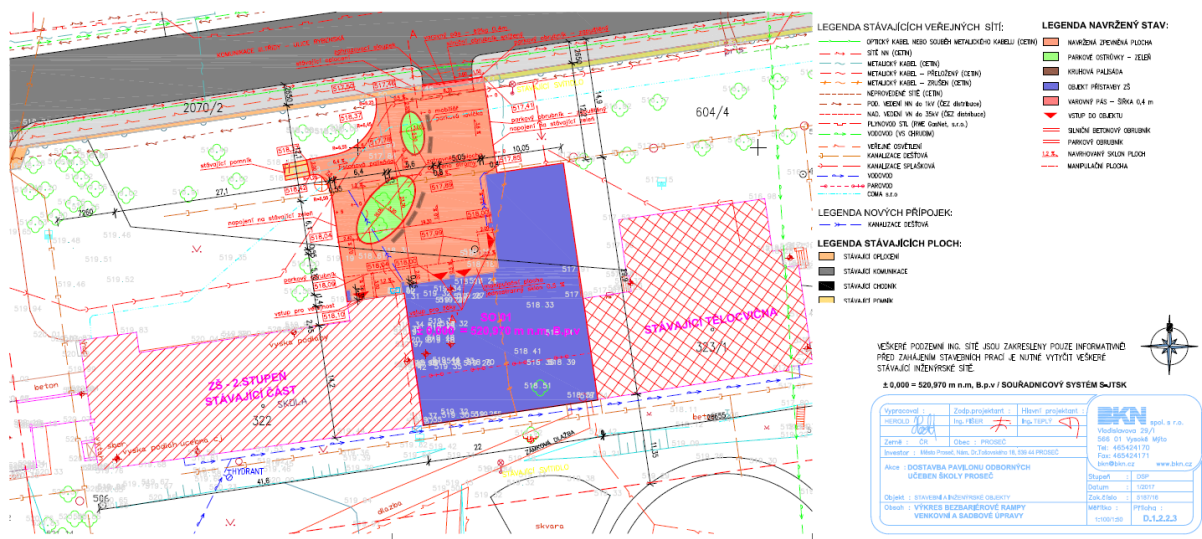
Připravené projekty:

- 1.) Zpevněné plochy, úpravy chodníků, vstup na druhý stupeň, vstup do pavilonu odborných učeben a hlavní vchod do školy řešeny v rámci projektu "Dostavba pavilonu odborných učeben školy Proseč", předpokládané náklady na realizaci **250 tis. Kč**.
- 2.) Úprava vchodu na I. stupeň - výstavba nájezdové rampy, technicky řešitelné v rámci projektu „Dostavba pavilonu odborných učeben školy Proseč“, předpokládané náklady na realizaci **250 tis. Kč**.

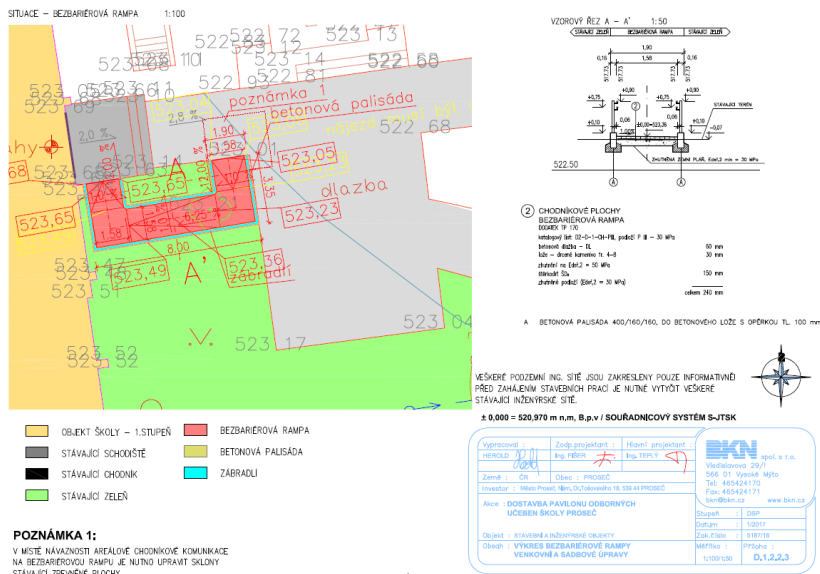
3.) V objektu je navržen průchozí trakční výťah s nízkou hlavou šachty a prohlubně, tento výťah umožňuje přepravu osob s omezenou schopností pohybu a orientace. Z důvodu omezených rozměrů výtahové šachty bude použit výťah s vnitřními rozměry kabiny 1000 x 1250 mm, nosnost 450 kg. Vestavba výtahu je součástí řešení projektu "Dostavba pavilonu odborných učeben školy Proseč", výťah by měl propojit všech podlažní stupně, předpokládané náklady na realizaci **1,5 mil. Kč**.

Všechny 3 navržená řešení jsou součástí projektu „Dostavba pavilonu odborných učeben školy Proseč“, s platným vydaným stavebním povolením č.j. 64-2/2017-330/R ze dne 27. 2. 2017.

1.)

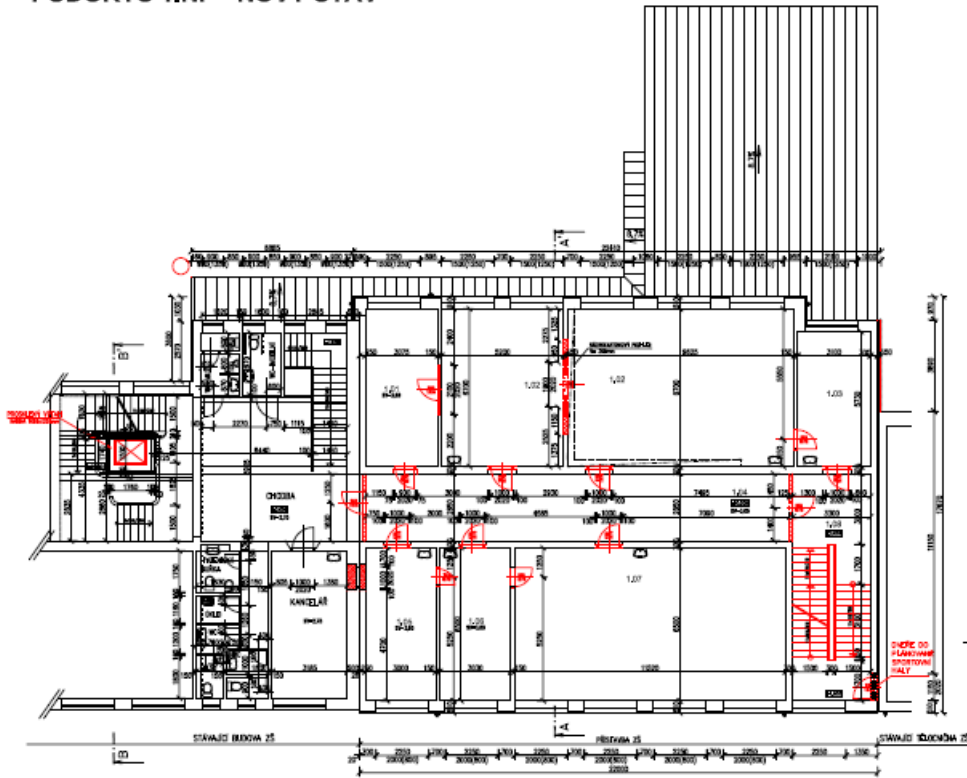


2.)



3.)

PŮDORYS 1.NP - NOVÝ STAV



- c) Městská knihovna
- d) Napojení na náměstí

Příloha č. 1 – Deklarace o vzájemné spolupráci

Město Proseč se přihlásilo k potřebě realizace generelu, jenž povede k naplnění globálních cílů, ale zároveň vychází ze zjištěné poptávky v samotném městě. Generel zabývající se danou problematikou má za úkol na základě místního šetření a analýzy stávajícího stavu ve městě navrhnout základní řetězce bezbariérových a přístupových tras.

Charakteristika řešeného území, demografické údaje, rozvoj a spolupráce města Proseče:

Město Proseč je v Pardubickém kraji díky své středové poloze dobře dostupným spádovým místem pro zhruba 5000 obyvatel. V turistické sezoně se tento počet samozřejmě zvyšuje. Při celkovém počtu celostátního průměru cca 33% obyvatel se sníženou schopností pohybu a orientace lze předpokládat, že procento občanů se sníženou schopností pohybu a orientace se pohybuje také v Proseči.

Výše uvedené údaje svědčí o tom, že odstraňování bariér je a bude jednou z hlavních priorit města a vypracovaný generel bezbariérových tras a dopravy bude sloužit jako odborný podklad pro realizaci dalších bezbariérových projektů v této prioritní oblasti. Řada budov ve městě je staršího data výstavby, a proto jsou z hlediska bezbariérového vstupu do nich, bezbariérového pohybu uvnitř i odstranění bariér na komunikacích nevyhovující pro občany se sníženou schopností pohybu a orientace. Program rozvoje města počítá s přípravou nových obecně prospěšných projektů a služeb ve městě a podporuje podnikání i nové podnikatelské aktivity zejména směrem k vytváření nových pracovních míst.

Ergotep družstvo invalidů je významným strategickým zaměstnavatelem se sídlem ve městě Proseči. Zaměstnává téměř 300 zaměstnanců, z nichž takřka 95% jsou osoby se zdravotním postižením (dále jen OZP). V obchodních a společenských projektech úspěšně řeší zaměstnanost, integraci a inkluzi OZP do společnosti.

Město Proseč a Ergotep družstvo invalidů se dohodly na deklaraci o vzájemné spolupráci. Jejím podpisem obě strany stvrdily společný zájem realizovat významné prvky inkluze a podpory integrace osob zdravotně postižených do společnosti, kterými jsou:

- realizace sociálního chráněného bydlení
- zajištění dostupného ubytování

- vznik nových pracovních příležitostí a služeb
- aktivita veřejné správy
- zapojení do práce místní akční skupiny případně práce ve výborech a komisích města
- spolupráce při realizaci strategie komunitně vedeného místního rozvoje
- podpora volnočasových aktivit obyvatel a návštěvníků města.

Cílem naplnění deklarace je propojení potřeb regionu a občanů města Proseč se schopnostmi a možnostmi předního integračního sociálního podniku v České republice. Spolupráce podporuje mimo jiné cílovou skupinu osob s omezenou schopností pohybu a orientace, kterými jsou osoby postižené pohybově, zejména osoby na vozíku pro invalidy, zrakově, sluchově, případně osoby s lehkým mentálním postižením.

Z dlouhodobého hlediska je tedy hlavním cílem generelu zvýšení dostupnosti veřejných budov ve městě prostřednictvím systematického odstraňování bariér v těchto budovách a na jejich spojnicích a tím zajistit bezbariérový přístup pro občany se sníženou schopností pohybu a orientace. Odstraněním bariér bude docíleno zvýšení kvality života v Proseči pro všechny skupiny obyvatel.

Město Proseč i nadále v sociální oblasti zlepšuje životní podmínky handicapovaných občanů úpravou nástupišť, chodníků a budováním bezbariérových přístupů do budov veřejně přístupných. Připravovaný dokument tak navazuje na politiku EU, která podporuje udržitelný rozvoj v oblasti sociální (viz. Madridská deklarace – bariéry ve společnosti vedou k diskriminaci a k sociální exkluzi.)

Proseč 17. 3. 2017

Mgr. Herynková Pavlína, Ph.D., metodik